

Montageanvisning Drift & skötsel

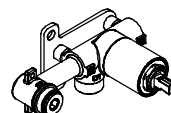
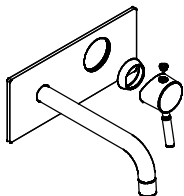
damixa

Damixa
Box 480
SE-792 27 Mora
SWEDEN
www.damixa.se

Rev. 001-2019.03.21 SE 2020.00

Damixa Concealed

Inbyggd tvättställsblandare
RSK 8243839, 470450000
Inbyggd tvättställsblandare
RSK 8386111, 147250000



Teknisk data

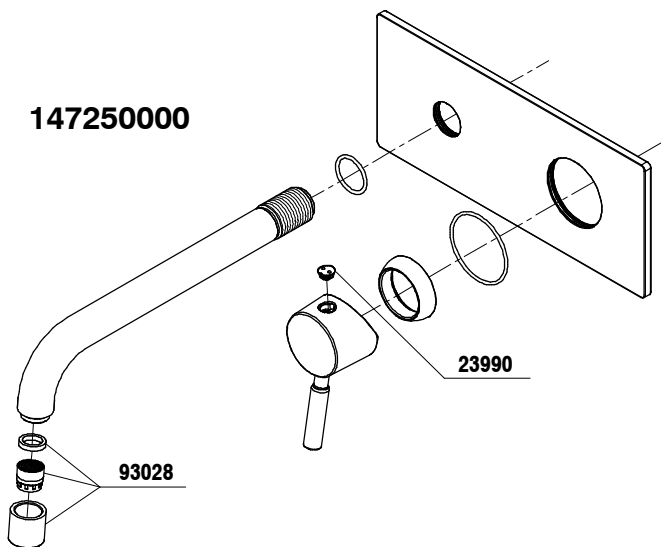
- Används för tappvatten.
- Drifttryck min: 0,05 MPa (0,5 bar).
- Drifttryck max: 1 MPa (10 bar).
- Rekommenderat tryck för optimal funktion: 0,1-0,5 MPa (1-5 bar).
- Provningsstryck max 1,6 MPa (16 bar).
- Max varmvattentemperatur: 80°C (rekommenderad 60°C).
- Kallvattentemperatur: \approx 10°C.

Montering Damixa Inbyggd tvättställsblandare

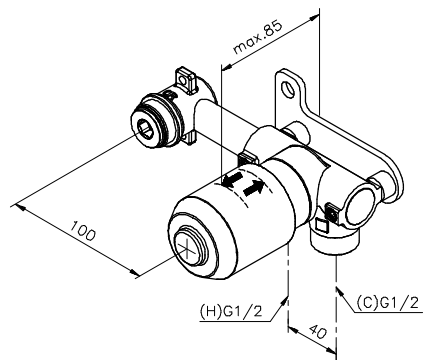
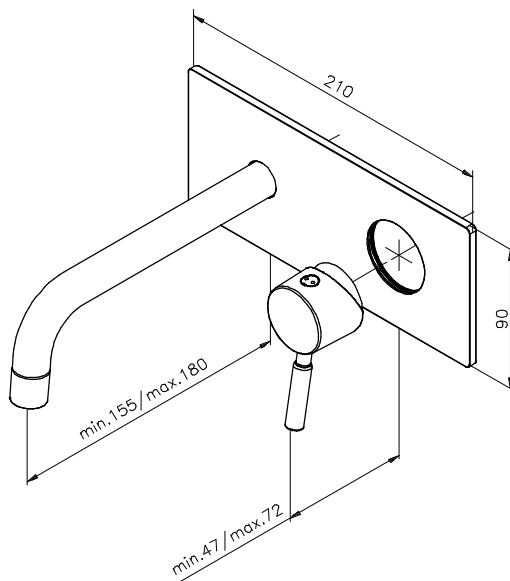
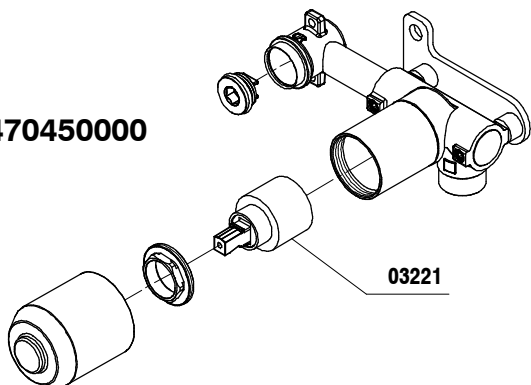
För installation och montering av läckagesäkringsbox 484430000 (RSK 8386105) se monteringsanvisning 20218.00. www.rskdatabasen.se

Installationen skall utföras enligt monteringsanvisningen och ska uppfylla kraven i branschregler Säker Vatten. Vi rekommenderar att ni anlitar ett auktoriserat VVS-företag.

147250000



470450000



A

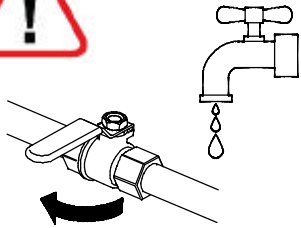
B



Accepterad
monteringsanvisning
2016:1

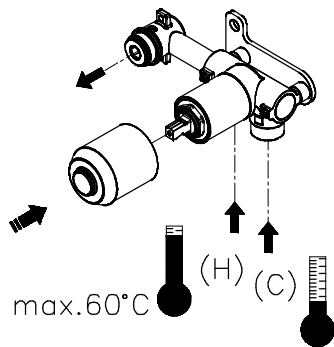


SC0784-18



Stäng av vattnet

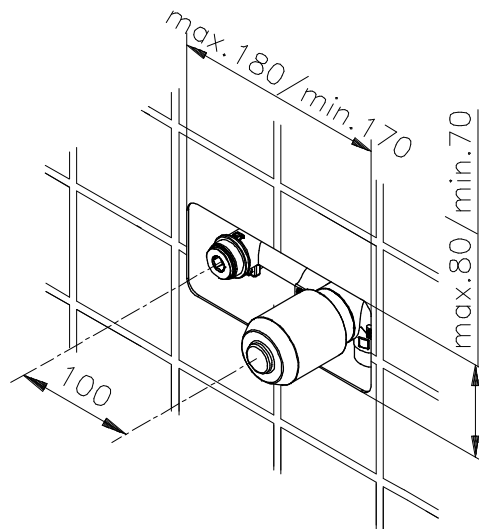
Vattnet skall alltid stängas av vid planerat underhåll, för att undvika vattenskador.



H: max.60°C

H,C: 50–1000Kpa(0,5–10bar)

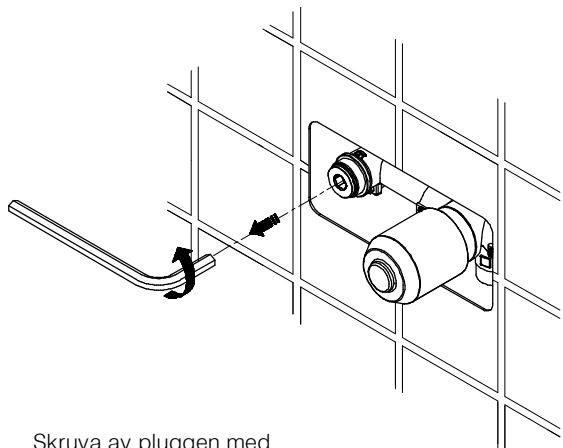
Demontering av blandare är möjlig genom inspektionshålet, under förutsättning att kaklet har motsvarande öppning som urtaget i inbyggnadsboxens lock.



C

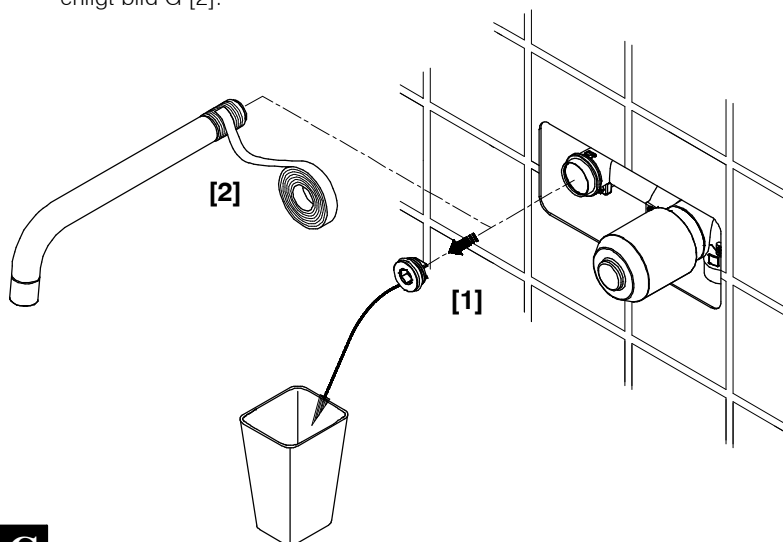
D

E



Skruva av pluggen med en 10 mm insexnyckel.

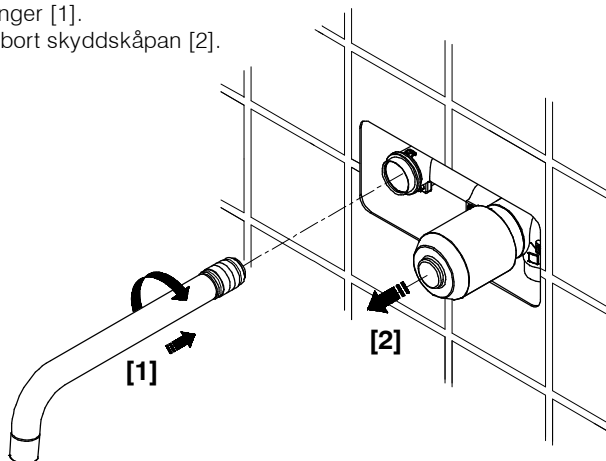
Pipens gänga tätas enligt bild G [2].



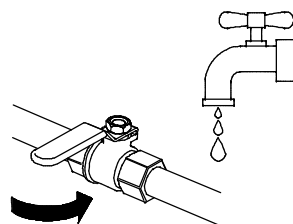
F

G

Pipen skruvas fast, vänd 6 gånger [1].
Ta bort skyddskåpan [2].



Sätt på vattnet och kontrollera att inget läckage detekteras vid för läckageindikeringens utlopp.

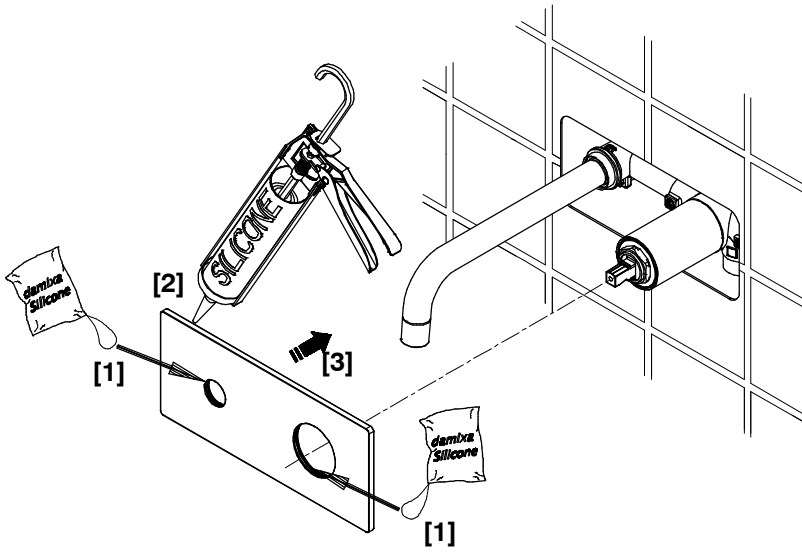


H

I

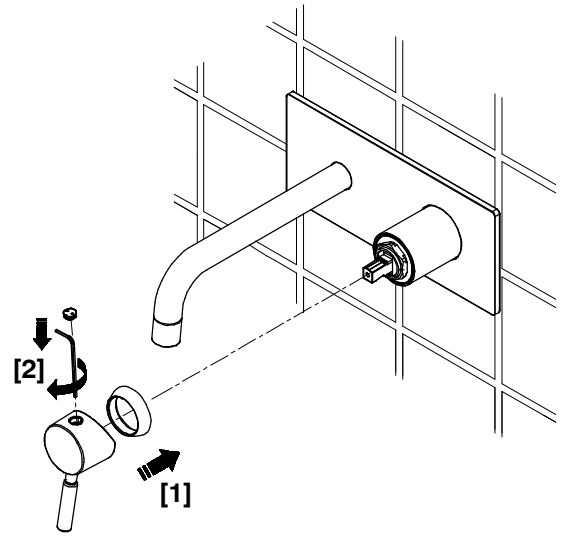
Fetta in o-ringarna [1] i täckplattans hål med bifogat fett.

Våtrumssilikon typ EN 15651-3.
Class XS1, appliceras på baksidan av täckplattan innan montering [2].



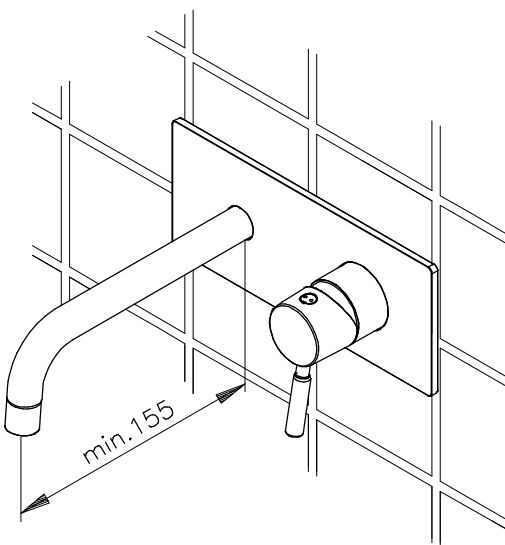
J

Spak och täckåpa monteras [1].
Lås spaken med bifogad insexnyckel [2].
Montera färgmarkering.

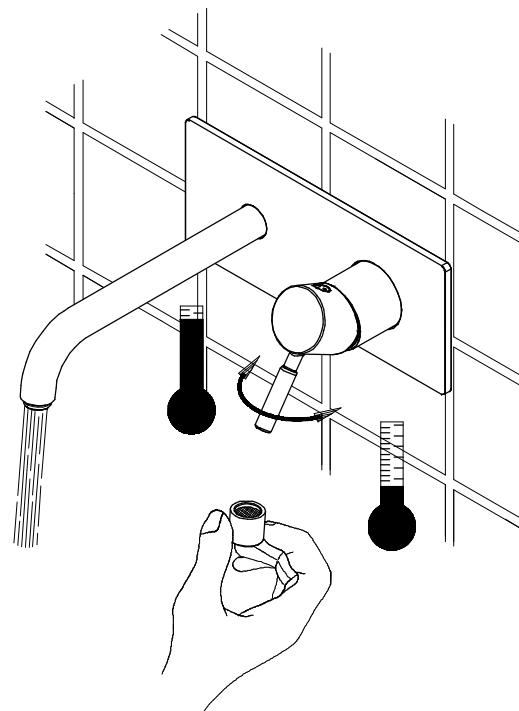


K

När blandaren är monterad så skall strålsamlaren demonteras för att spola ur blandare och rör under 20-30 sekunder. Spola med varmt och kallt vatten.



L



M

Skötsel

Rekommendation för rengöring

Moderna badrums- och köksarmaturer samt duschar tillverkas idag av mycket olika material för att tillfredsställa marknadens behov när det gäller design och funktion. För att undvika skador och reklamationer är det viktigt att tänka på vissa förhållningsregler både vid användning och rengöring.

Rengöringsmedel för armaturer och duschar

Rengöringsmedel krävs för att få bort kalkavlagringar, tänk dock på följande vid skötsel av armaturer och duschar:

Använd aldrig rengöringsmedel som innehåller saltsyra, myrsyra eller ättiksyra, eftersom dessa kan skada materialen.

Rengöringsmedel som innehåller fosforsyra kan inte heller användas obegränsat.

Rengöringsmedel som innehåller klorblekmedel får inte användas.

I allmänhet ska man inte blanda olika rengöringsmedel.

Använd inte rengöringshjälpmiddel och liknande med slipverkan, som till exempel olämpligt skurpulver eller skursvampar.

Rengöring av armaturer och duschar

Följ alltid rengöringsmedelstillverkarens bruksanvisning. Det är viktigt att rengöring sker när det behövs.

Anvisningarna följs för dosering och verkningsstid för rengöringsmedlet och att rengöringsmedlet inte får verka längre än nödvändigt.

Kalkavlagringar förebyggs genom regelbunden rengöring.

Spreja på trasan (duken, svampen) och **aldrig** direkt på armaturen om rengöringsmedel i sprejflaska används, eftersom sprejdimma annars kan tränga in i öppningar och spalter på armaturerna och skada dem.

Skölja noga efter rengöringen med rent vatten så att alla rester av rengöringsmedel avlägsnas.

Viktigt att veta

Även rester av hudvårdsmedel som till exempel flytande tvål, schampo och duschgel kan orsaka skador. Även här gäller: Skölj bort rester noga med vatten.

Om ytan redan har skadats, förvärras skadorna genom inverkan av rengöringsmedel.

Använd bara silikonbaserat smörjmedel om blandaren skall smörjas.

Vår garanti omfattar inte skador som uppstått genom felaktig installation eller behandling.

Om ni ansluter en slang till er Damixablandare så skall regler för återsugningskydd SS EN 1717 respekteras.

Produkten är provad och godkänd enligt EN-817 vilket innebär att den uppfyller svensk lagstiftning.

Uttjänt blandare återvinns som metall.

Vi rekommenderar att ni anlitar ett auktoriserat VVS-Företag.

Blandaren skall aldrig förvaras eller användas på platser med risk för frost.

